

A large, colorful watercolor splash in shades of blue, green, yellow, orange, and pink, with thin, dark lines radiating from the edges, serving as a background for the title text.

# Projet pédagogique de l'accueil de loisirs :

A decorative watercolor splash in shades of pink, purple, blue, and orange, centered at the top of the page.

# Sommaire :

Introduction

Présentation de la structure

Fonctionnement de la structure

Journée type :

- Périscolaire
- Extrascolaire

Activités parascolaires

Les objectifs pédagogiques

Evaluation

## **Introduction :**

L'Accueil de Loisirs sans hébergement est une structure qui répond à des besoins pour les parents : besoin de garde, besoin de sécurité pour les enfants mais aussi et surtout à des besoins d'éducation, d'apprentissage de la vie quotidienne et de loisirs collectifs.

Il doit prendre en compte l'enfant en tant qu'individu à part entière qui peut exprimer ses envies, ses choix et les partager avec les autres. L'enfant est, pour toute l'équipe, au centre de nos préoccupations.

Nous devons l'aider à se construire et l'amener à devenir auteur mais aussi et surtout acteur de ses loisirs. Ainsi l'équipe d'encadrement mettra tout en œuvre pour que l'enfant passe des temps d'activités les plus agréables possibles.

Le projet pédagogique de l'ALSH constitue une réflexion collective qui définit des objectifs pédagogiques et les moyens de mise en œuvre pour les atteindre.

Présentation de la structure :

L'ALSH Cally Nant est géré par une association de parents d'élèves créée en 2009. Elle est composée d'un bureau associatif :

- Un président
- Deux trésoriers
- Deux secrétaires

L'association emploie 4 salariés en CDI :

- Une directrice diplômée BAFD
- Deux animatrices diplômées BAFA ou du CAP petite enfance
- Une animatrice non diplômée

L'équipe se compose également :

- Des CEE (Contrat d'Engagement Educatif) qui interviennent pour compléter l'équipe lors des vacances scolaires.
- Des stagiaires



## ***Présentation de la structure :***

### **Contact :**

Chemin des écoliers

74910 Franclens

Facebook : <https://www.facebook.com/cally.nant>

Site : <http://cally-nant.e-monsite.com/>

Téléphone : 06.73.03.31.59

### **Public accueilli :**

Tous les enfants âgés de 3 à 11 ans,

La structure a une capacité d'accueil total de 48 enfants en fonction du nombre requis d'animateur.

Dans la mesure du possible, l'accueil de loisirs, pourra accueillir des enfants en situation de handicap. Un travail éducatif sera mis en place afin de placer l'enfant dans les meilleures conditions nécessaires à son épanouissement.

### **Les locaux :**

Le centre de loisirs se situe dans les locaux de l'école Alexandre DUMAS.

Nous disposons :

- Une salle d'accueil servant également pour les activités, le goûter
- Une salle de motricité (pour des jeux, rassemblement et sieste pour les petits)
- Un extérieur (cour de l'école)
- Le réfectoire de l'école pour les repas méridien.
- Des sanitaires
- Accès à la bibliothèque de l'école (pour activité en groupe distinct)

## **Fonctionnement de la structure :**

Cally Nant est un Accueil de Loisirs Sans Hébergement ouvert toute l'année sauf les deux premières semaines d'août et les vacances de Noël.

Pour y accéder, les familles doivent remplir un dossier d'inscription pour chaque enfant, disponible sur notre site internet et s'acquitter d'une adhésion de 15 euros.

Une fois le dossier rempli, il est préférable de contacter la directrice pour convenir d'un rendez-vous.

Celui-ci servira à vérifier que le dossier d'inscription soit bien complet, visiter les locaux et répondre aux questions des parents.

### **Horaires d'ouverture :**

#### En période périscolaire :

Lundi, mardi, jeudi et vendredi :

De 7h00 à 8h30 et de 16h30 à 18h30

Mercredi :

De 7h00 à 18h30

#### En période extrascolaire :

Tous les jours

De 7h00 à 18h30

### **Rôle de la directrice :**

La directrice garantit la globalité de l'accueil d'un point de vue organisationnel et pédagogique. Elle est également un acteur de terrain et garante des projets d'activités et d'animations.

#### Ses missions :

- Garantir les orientations et les intentions éducatives
- Garantir le respect moral, physique et affectif des enfants
- S'assurer du bon fonctionnement de l'accueil de loisirs

- Établir le projet pédagogique en cohérence avec le projet éducatif de l'association, associer l'ensemble de l'équipe et garantir sa mise en application
- Impulser et suivre les projets d'animation
- Faciliter les relations entre tous
- Préparer conjointement et animer les réunions d'équipe
- Accompagner, former, évaluer les animateurs et les stagiaires
- Accompagner sur le terrain, dynamiser et motiver son équipe
- Assurer l'information, la communication et la relation avec les familles, les partenaires, les prestataires
- Organiser la vie de l'accueil de loisirs
- Gérer le budget, les horaires des animateurs, le planning des absences et des congés, les Plannings illustrés....
- Gérer le matériel, l'alimentation et les sorties
- Tenir à jour les registres généraux, les informations et la réglementation sur la sécurité des enfants
- Suivre les fiches sanitaires ainsi que les PAI et les régimes particuliers
- Établir les commandes et suivre les livraisons
- Gérer l'infirmerie, le registre et le contrôle des stocks

### **Rôle des animateurs :**

L'animateur/trice est sous la responsabilité hiérarchique de la directrice. Sa mission principale réside dans la mise en œuvre de projets d'animation cohérents avec les projets pédagogique et éducatif.

### **Ses missions :**

- Assurer la sécurité physique et affective des enfants
- Établir une relation saine : accompagner, inciter au dialogue, mettre en confiance, relativiser, être juste, attentif, bienveillant...
- Animer et organiser la vie quotidienne : poser le cadre (règle de vie, consignes, rituels...),
- Faciliter l'autonomie (donner du temps pour faire seul, concevoir un aménagement adapté),
- Accompagner et encourager.
- Organiser et animer les activités de loisirs : proposer des animations diverses et variées, adaptées aux âges, aux lieux, aux rythmes, aux situations multiples....

- Organiser les sorties et prestations, et veiller à la bonne gestion du matériel commun.
- Créer des affichages, et outils de communication pour les familles, pour les enfants, afin de valoriser les réalisations de ces derniers.
- Travailler en équipe : communiquer, participer activement en réunion, partager ses savoir-faire et ses valeurs, trouver sa place au sein de l'équipe dans le respect de soi et des autres.

## Journée type :

### Périscolaire :

	Animatrices	Enfants
7h00	<p>Ouverture, mise en place des jeux, faire la liste des enfants présent le soir, pointer les enfants dès leur arrivée</p> <p>Accueil échelonné des enfants dès que les parents sonnent à la porte</p>	<p>En salle principale, ils peuvent prendre leur propre petit déjeuner, jouer, dessiner, lire</p> <p>Divers coins sont à leurs disposition : le coin calme pour la lecture avec des petits canapés, le coin jeux ainsi que des tables pour dessiner et jouer à des jeux de société</p>
7h30	<p>Arrivée d'une seconde animatrice afin de pouvoir accompagner un groupe en salle de motricité ou en extérieur si possible</p>	<p>Possibilité de rester en salle principale, de se rendre en salle de motricité ou dans la cour pour ceux qui ont besoin de se défouler ou simplement se retrouver avec les autres</p>
8h10-8h20	<p>Appel nominatif des enfants par une animatrice</p> <p>Monter les listes des enfants du soir dans chaque classe</p>	<p>Appel</p> <p>Préparation des maternelles puis des élémentaires</p>
8h25	<p>Encadrement passage aux toilettes et lavage de mains pour les plus petits</p> <p>Emmener les maternelles dans leurs classes respectives</p>	<p>Passage aux toilettes et lavage de mains</p> <p>Les maternelles se dirigent dans leurs classes après avoir mis leurs chaussons et posé leurs affaires à leur porte manteaux</p> <p>Les primaires montent seul dès l'ouverture de la porte par une enseignante</p>
16h30	<ul style="list-style-type: none"> <li>• Une animatrice va chercher les maternelles soit dans leur classe pour les petites sections ou devant la classe des grandes sections pour les autres en vérifiant avec sa liste la présence de ceux inscrit</li> <li>• Une animatrice dans le hall vérifiant que ceux inscrit se dirigent en salle principale ou dans la cour quand les températures le permettent</li> <li>• Une animatrice accueille les grands</li> </ul>	<p>Mise en rang pour récupérer tous les enfants</p> <p>Rangent leurs affaires aux porte manteaux avant de se regrouper en salle ou dans la cour</p>
16h40	<p>Appel nominatif</p> <p>Encadrer le passage aux toilettes, le lavage de mains et la prise de goûter</p>	<p>Passage aux toilettes si besoin, lavage des mains et prise du goûter dans leur cartable puis s'installent pour goûter</p>
A partir de 16h45	<p>Ouverture aux parents qui sonnent pour les départs avec transmissions si besoin</p> <p>Encadrement des enfants en salle principale pour les enfants qui souhaitent faire leurs devoirs et en salle de motricité ou dehors pour les autres.</p> <p>Les animatrices proposent des jeux aux enfants</p>	<p>Départ échelonné</p> <p>Après le gouter, ceux qui souhaite faire leurs devoirs le peuvent, les autres se dirige en salle de motricité /cours de récréation pour des jeux collectifs mais peuvent également dessiner ou faire des jeux de société</p>



## Extrascolaire :

	Animatrice	Enfants
7h-7h30	Mise en place des espaces Accueil des enfants à la porte du hall quand les parents sonnent	Arrivée échelonnée Temps libre sur espaces autonome
7h30-9h20	Arrivée de 2 <sup>ème</sup> animatrice et 3 <sup>ème</sup> animatrice Accompagnement en salle de motricité pour les plus dynamique Mise en place cantine	Choix des espaces de jeux en salle commune avec jeux libres, lecture, dessin, jeux de société ou en salle de motricité pour des jeux dynamique Aide à la mise en place de la cantine par 2-3 enfants volontaire
9h20-9h35	Demander et accompagner le rangement des espaces Temps de jeux avec les enfants	Rangement des espaces Tout le monde en salle commune Jeux
9h35-10h	Arrivée 4 <sup>ème</sup> animatrice échelonnée Accompagner les enfants selon leurs envies Appel nominatif, présentation des activités	Echanges, et discussion autour du thème
10h-11h30	Faire passer les enfants aux toilettes si besoin Répartition des groupes par choix d'activité et par tranche d'âge 2 animatrices par groupe	Passage aux toilettes avant activité Activité au choix : manuelle, calme (dessin, lecture) ou jeux collectifs en extérieur (salle de motricité si pluie)
Mardi et jeudi Départ piscine 10h15 (Vacances été uniquement)	Préparer le nécessaire pour la piscine le mardi et le jeudi Mise en place des rehausseurs dans le mini bus Récapitulatif des consignes	Préparation pour piscine le Mardi pour les petits (5 pour 1 animatrice) et jeudi pour les grands (8 pour 1 animatrice) Installation mini bus en fonction des réglementations
11h30-12h	-la directrice part chercher les repas -aider les enfants au rangement -accueil et départ d'enfants avec transmission -rappel rituel toilettes avant le repas	Rangement salle d'activité Arrivée / départ Rituel toilettes avant repas
12h-13h30	Appel nominatif Service du repas, inviter les enfants à goûter mais pas les forcer à manger Prise de repas avec les enfants pour permettre l'échange durant le repas	Prise du repas
13h30-13h45	2 animatrices entretiennent cantine Accueil ou départ de certains enfants avec transmission	Temps libre Arrivée/départ pour certains Mise en place des couchettes par des grands pour la sieste des petits

13h45	Regroupement / appel	
A partir de 13h45	<ul style="list-style-type: none"> <li>*surveillance sieste, réveil échelonné des enfants</li> <li>*Accompagnement activité</li> </ul>	<ul style="list-style-type: none"> <li>*Sieste pour les 3-5 ans avec couchage individuel, nous veillons pour que le rituel soit le même (passage aux toilettes, lavage de main, doudou, lecture d'une histoire...) Également proposer aux plus grand qui souhaitent se reposer</li> <li>*Temps calme pour les autres avant de passer au jeu en lien avec le thème</li> </ul>
14h30-16h	Mise en place d'un grand jeu	<ul style="list-style-type: none"> <li>Passage aux toilettes si besoin</li> <li>Grand jeu quand le temps le permet en extérieur</li> <li>Sortie</li> <li>Balade en forêt</li> </ul>
15h45-16h	<ul style="list-style-type: none"> <li>*réveil en douceur pour les derniers dormeurs</li> <li>*mise en place du gouter</li> </ul>	<ul style="list-style-type: none"> <li>*réveil</li> <li>*Mise en place du gouter par certain (verre, remplissage du pichet d'eau)</li> <li>*Passage aux toilettes et lavage de mains</li> </ul>
16h-16h30	Retour piscine, rangement du matériel	<ul style="list-style-type: none"> <li>Prise du goûter / débarrassage</li> <li>Retour des enfants de la sortie piscine le mardi et le jeudi</li> </ul>
16h30-18h30	<ul style="list-style-type: none"> <li>*Départ échelonné des enfants avec transmission et celui d'une animatrice</li> <li>*Début entretien des locaux pour 1 animatrice</li> </ul>	Départs échelonnés des enfants / temps libre



## **Activités annexes :**

### **Les activités parascolaires :**

Ses activités ont pour but de répondre aux besoins des familles.

Elles sont pratiquées de 16h45 à 17h45 les mardis et jeudis.

L'année scolaire est divisée en quatre périodes. Chaque animatrice est responsable des mardis soir d'une période donnée.

Elle peut réaliser l'activité qu'elle souhaite (cuisine, couture, dessin, théâtre, aide aux devoirs,..)

Pour s'inscrire, il suffit de posséder un dossier d'inscription dans notre centre de loisirs. Ce dossier devra être renouvelé chaque année. Le tarif pour une période varie entre 35 et 40 euros en fonction du quotient familial.

### **Les Cally créa box :**

Afin d'autofinancer notre matériel pédagogique nous avons mis en place la création des « Créa Cally Box ».

La box comprend le matériel pour réaliser l'activité ainsi que des goodies et des coloriages.

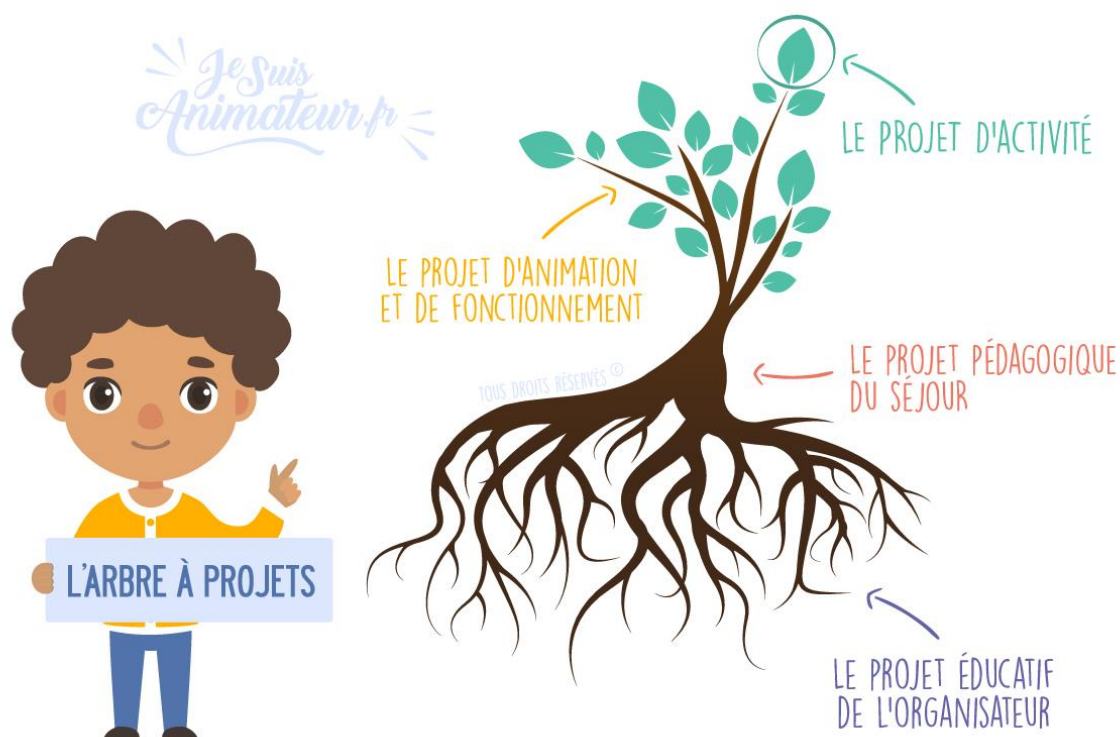
Ce sont des activités sur un thème défini (halloween, Noël, fêtes des parents, Pâques, fêtes des grands parents). Les parents pourront partager un moment avec leurs enfants pour la réalisation des activités ou les laisser autonomes.

Leurs prix varient en fonction du matériel acheté pour la confection afin de nous permettre un petit bénéfice, généralement entre 2 et 5 euros.

## Objectifs pédagogiques :

Les objectifs pédagogiques sont basés sur les objectifs éducatifs

### LES NIVEAUX DE PROJETS EN ACCUEIL COLLECTIF DE MINEURS



#### Rappel des objectifs du projet éducatif de la structure

- ✚ Favoriser le développement et l'épanouissement de l'enfant
- ✚ Apprentissage de la citoyenneté
- ✚ Créer des liens sociaux et des échanges
- ✚ Promouvoir l'autonomie, le respect, la solidarité et l'esprit de collaboration
- ✚ Organiser des activités qui contribuent à l'attractivité du territoire local

Il rejoint le PEDT (Projet Educatif Du Territoire) du SIVU (Syndicat Intercommunal à Vocation Unique) interscolaire des communes de Chêne en Semine, St Germain sur Rhône et Franclens.

## Permettre à l'enfant de découvrir son, patrimoine local :

<b>Mise en place d'activités autour du terroir</b>	Découvrir les éléments plus ou moins proche du territoire de la haute Savoie
<b>Intervention de personnes en lien avec le territoire</b>	Découvrir les différents métiers, de nouveaux éléments qui composent celui-ci
<b>Programmer des sorties proches du centre</b>	Observation et analyse du terroir proche de chez nous Découverte ou redécouverte de nouveaux lieux

## Développer l'éveil et la créativité de l'enfant :

<b>Réaliser et participer aux activités proposées</b>	Proposer des ateliers de créations manuelles avec différents supports et différentes techniques Laisser l'enfant s'exprimer, manipuler
<b>Favoriser l'imagination</b>	Proposer des activités stimulant l'imaginaire Encourager, valoriser, aider l'enfant dans ses activités
<b>Faire découvrir de nouvelles activités</b>	Faire venir des intervenants Mettre en place des sorties culturelles

## Donner accès à l'autonomie

<b>Accompagner l'enfant à l'apprentissage des tâches de vie quotidienne</b>	Affichages adaptés à la hauteur des enfants Matériel adapté Tableaux des tâches, les enfants s'inscrivent pour réaliser différentes choses à faire (aider à mettre la table, mise en place gouter, responsable poubelle...)
<b>Faciliter le choix</b>	Aménagement de plusieurs espaces autonomes pour que l'enfant joue sans animateur Proposition de jeux en fonction de leurs préférences

## Apprendre la vie en collectivité

<b>Favoriser le respect mutuel</b>	En établissant avec les enfants des règles de vie communes connues de tous En étant vigilant de l'attitude des enfants entre eux En respectant ces règles en tant qu'animateur --En expliquant à l'enfant les motifs d'une décision, être à son écoute
<b>Favoriser la rencontre et l'échange</b>	Par les temps de vies collectives (repas, temps libre, ...), les sorties extérieures
<b>Favoriser l'écoute</b>	Intervention de personnes extérieures, jeux collectifs ou activités manuelles Retour au calme afin d'écouter les consignes et les règles



## **Evaluation :**

L'évaluation du projet pédagogique se fera tout au long de l'année grâce aux réunions hebdomadaires qui ont lieu le jeudi de 8h30 à 10h30.

Cette réunion nous permet d'analyser des animations qui ont eu lieu. Une synthèse sur les points positifs ainsi que les points à améliorer est ainsi rédigée.

Après chaque vacance, il est important de réaliser un bilan collectif. Celui-ci met clairement en évidence les ressentis de chacun.

Il est très important de savoir prendre du recul pour répondre au mieux au besoin des enfants.

Un entretien individuel a également lieu tous les ans. Celui-ci nous permet de savoir si les objectifs mis en place en début d'année ont été atteints.

Fait à Francens le 06/10/2021

**Anaïs BELKIHAL**

CENTRE DE LOISIRS FRANCOIS  
Chemin des Piliers  
74910 Francens  
Centreloisirsfrancois@gmail.com  
06.73.93.21.56

Centre géré par l'association de parents  
# CALLY NANT #  
SIRET : 512 808 817 00013  
Associationcallynant@gmail.com